
Perspectives des gestionnaires de placements

Date : Décembre 2011

Auteur : Greg Nott, CFA, Chef des placements

Pays : Canada

Synopsis : Sondage trimestriel auprès des gestionnaires canadiens pour connaître leur vision du marché.

INVESTIR DEPUIS

25

ANNÉES AU
CANADA

75

ANNÉES À L'ÉCHELLE
MONDIALE

Principales tendances pour décembre 2011

Ce trimestre, la confiance des gestionnaires de placements s'est améliorée à l'égard des marchés boursiers canadiens et internationaux, les marchés émergents étant en tête. Dans l'ensemble, les actions demeurent de loin la catégorie d'actif la plus populaire, avec presque huit gestionnaires sur dix prévoyant des rendements positifs pour le S&P/TSX en 2012.

Les gestionnaires de placements ont exprimé ces opinions dans le dernier sondage trimestriel *Perspectives des gestionnaires de placements Russell* effectué entre le 15 et le 25 novembre 2011.

Avec la hausse généralisée de l'optimisme à l'égard des marchés des actions, ce sont les marchés émergents qui ont connu le plus grand changement, la tendance haussière passant de 50 pour cent à 69 pour cent. Le nombre de gestionnaires baissiers a diminué de moitié, représentant seulement 13 pour cent.

Avec la reprise solide des secteurs de l'énergie et des matières premières, le Canada est considéré par la plupart des gestionnaires comme un marché intéressant dans l'ensemble. Les gestionnaires haussiers représentent 63 pour cent et les gestionnaires baissiers, 25 pour cent. Cinquante-cinq pour cent des gestionnaires sont d'avis que les actions canadiennes sont sous-évaluées, et environ un tiers prévoient des rendements dans les deux chiffres en 2012.

Les perspectives à l'égard des actions américaines se sont légèrement améliorées, les gestionnaires haussiers ayant augmenté de quelques points à 50 pour cent et les gestionnaires baissiers reculant à 25 pour cent. Entre-temps, les perspectives à l'égard des marchés EAEO demeurent peu encourageantes, avec seulement 38 pour cent de gestionnaires haussiers et 44 pour cent de gestionnaires baissiers.

Au chapitre des titres à revenu fixe, nous avons assisté à un repli des perspectives baissières à l'égard des obligations canadiennes, de 67 pour cent à 44 pour cent.

Comme toujours, Russell conseille à ses investisseurs une diversification générale parmi plusieurs catégories d'actif, styles de placement et gestionnaires afin de profiter des meilleures occasions de croissance et de revenu au Canada, aux États-Unis et à l'échelle mondiale. ■

Au sujet de PGP

Investissements Russell a créé les indices Russell et est une entreprise qui fait des recherches portant sur plus de 6 100 produits de gestionnaires de placements. Elle bénéficie donc d'un accès extraordinaire aux décideurs de haut niveau dans le domaine des placements au Canada. Avant la fin de chaque trimestre, Russell effectue un sondage auprès de ces décideurs afin de recueillir leurs opinions à l'égard de l'orientation des marchés, des secteurs ou des styles à surveiller et des tendances futures pouvant influencer sur les stratégies de placement. Les résultats de ce sondage se trouvent dans *Perspectives des gestionnaires de placements Russell*.

Trois des quatre questions posées aux gestionnaires de placements seront répétées chaque trimestre afin que les résultats puissent être mesurés au fil du temps. Le sondage inclut une question spécialisée qui change chaque trimestre. En plus d'offrir des résultats quantitatifs, Russell passe en revue les données recueillies chaque trimestre et fournit une analyse qualitative, préparée par un stratège en chef (se reporter à la page 2).

Le document *Perspectives des gestionnaires de placements Russell* est finalisé et distribué à la fin de chaque trimestre. Ce rapport comprend les réponses de gestionnaires de placements dont les styles de gestion varient.

Les recherches effectuées par Russell aux fins de placements sont entièrement indépendantes de Perspectives de gestionnaires de placements Russell. Les réponses données dans le sondage sont faites sur une base purement volontaire.

Contact, relations avec les médias

TORONTO

Catherine Winchell

Directrice principale du marketing
416-640-6899

La hausse des prévisions des gestionnaires à l'égard des actions

Par Greg Nott, CFA, Investissements Russell Canada Limitée

La confiance des gestionnaires de placements s'est améliorée à l'égard des marchés boursiers canadiens et internationaux, les marchés émergents étant en tête. Dans l'ensemble, les actions demeurent de loin la catégorie d'actif la plus populaire, avec presque huit gestionnaires sur dix prévoyant des rendements positifs pour le S&P/TSX en 2012.

Les gestionnaires de placements ont exprimé ces opinions dans le dernier sondage trimestriel *Perspectives des gestionnaires de placements Russell* effectué le 15 et le 25 novembre 2011.

Avec la hausse généralisée de l'optimisme à l'égard des marchés des actions, ce sont les marchés émergents qui ont connu le plus grand changement, la tendance haussière passant de 50 pour cent à 69 pour cent. Le nombre de gestionnaires baissiers a diminué de moitié, représentant seulement 13 pour cent. Plusieurs facteurs influent peut-être sur cet optimisme : le repli des évaluations des marchés émergents qui se situent à des niveaux plus intéressants depuis les derniers mois ; les prévisions généralisées d'une performance supérieure des marchés émergents par rapport aux pays développés ; et l'attrait des marchés émergents comparativement aux marchés concurrents internationaux, notamment la région EAEO en difficulté.

Des perspectives positives à l'égard des marchés émergents ont certainement des répercussions sur le marché canadien. Si les économies des pays émergents vont bien, cela entraîne une demande pour le pétrole et les métaux de base, ce qui à son tour favorise le marché canadien des actions.

En effet, la confiance à l'égard du secteur canadien de l'énergie a bondi, passant de 61 pour cent à 80 pour cent ce trimestre. Le secteur de l'énergie a connu des difficultés cette année, mais s'est redressé dernièrement en raison de la reprise du prix du pétrole à presque 100 \$ le baril.

Le secteur des matières premières a également connu un important changement positif, le nombre de gestionnaires haussiers passant de 43 pour cent à 60 pour cent. Bien que la hausse des prix des métaux de base puisse être en partie responsable, les investisseurs semblent sous le charme notamment des aurifères. L'or n'est peut-être pas autant utilisé dans le processus de production que les autres métaux, mais il est considéré comme étant un refuge sécuritaire par un grand nombre d'investisseurs, particulièrement en raison de l'incertitude actuelle à l'égard de la dette souveraine en Europe.



Greg Nott, CFA
Investissements
Russell Canada Limitée

La hausse des prévisions des gestionnaires à l'égard des actions (suite)

Avec la reprise solide des secteurs de l'énergie et des matières premières, le Canada est considéré par la plupart des gestionnaires comme un marché intéressant dans l'ensemble. Les gestionnaires haussiers représentent 63 pour cent et les gestionnaires baissiers, 25 pour cent. Interrogés au sujet de l'évaluation actuelle des actions canadiennes, 55 pour cent des gestionnaires ont répondu que le marché est sous-évalué, et 45 pour cent estiment qu'il est adéquatement évalué. Il est en effet vraiment rare de voir qu'il n'y a aucun gestionnaire qui pense que les actions canadiennes sont surévaluées.

En termes de prévisions des rendements, on a demandé aux gestionnaires de placements de prévoir le rendement du S&P/TSX pour les 12 mois se terminant en décembre 2012. Un tiers des gestionnaires prévoient un gain de 10 pour cent ou plus, et 77 pour cent s'attendent à un taux de rendement positif dans l'ensemble. Six pour cent anticipent un repli allant jusqu'à 10 pour cent, et le même nombre de gestionnaires prévoient un repli de plus de 10 pour cent.

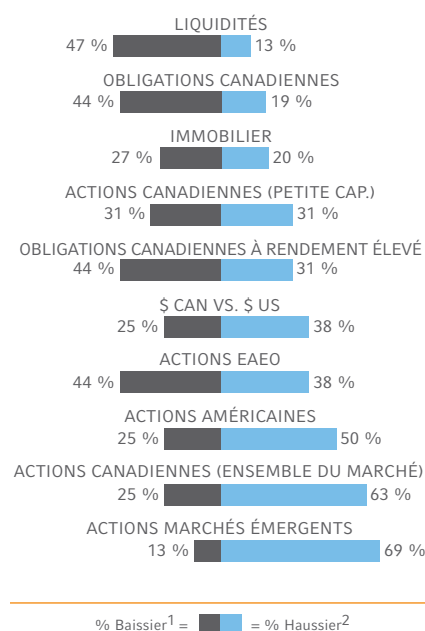
Les perspectives à l'égard des actions américaines se sont légèrement améliorées, les gestionnaires haussiers ayant augmenté de quelques points à 50 pour cent et les gestionnaires baissiers reculant à 25 pour cent. Nous continuons d'assister à une amélioration des données économiques en provenance des États-Unis où les surprises positives ont été plus nombreuses que les surprises négatives. Il faut également noter que la performance des actions américaines a surpassé celle de presque tous les autres marchés mondiaux en octobre et en novembre (en dollars canadiens).

Les perspectives à l'égard des marchés EAEO demeurent peu encourageantes, avec seulement 38 pour cent de gestionnaires haussiers et 44 pour cent de gestionnaires baissiers. L'incertitude persistante en Europe a donné lieu à un consensus selon lequel le continent amorce une récession modérée. Certains analystes sont d'avis que nous assisterons à d'autres dégâts dans le secteur bancaire et à une rupture de la zone euro. Bien que Russell soit d'avis que les difficultés en Europe continueront d'entraîner la volatilité des marchés des actifs, la zone euro restera intacte et les probabilités que la récession européenne se propage en Amérique du Nord sont minces.

Au chapitre des titres à revenu fixe, nous avons assisté à un repli des perspectives baissières à l'égard des obligations canadiennes,

Prévisions des gestionnaires par catégorie d'actif

(En date de décembre 2011)



À noter : Baissier = pourcentage des gestionnaires avec des réponses de 1 à 3 sur une échelle de 1 à 7. Haussier = pourcentage des gestionnaires avec des réponses de 5 à 7 sur une échelle de 1 à 7. Les résultats pour les positions neutres (4) ne sont pas inclus.

Se reporter aux graphiques détaillés des pages suivantes.

La hausse des prévisions des gestionnaires à l'égard des actions (suite)

de 67 pour cent à 44 pour cent. Puisque les gestionnaires haussiers représentent une proportion de seulement 19 pour cent, les perspectives pour les obligations canadiennes ne sont manifestement pas positives, mais sont plus neutres qu'il y a un an lorsque la croissance économique prévue plus vigoureuse incitait la plupart des investisseurs à anticiper des hausses des taux d'intérêt.

Au chapitre des secteurs individuels du marché canadien des actions, l'optimisme accru des gestionnaires peut être perçu comme un changement de position, les secteurs défensifs étant délaissés en faveur des secteurs plus cycliques. Par exemple, le nombre de gestionnaires baissiers a nettement augmenté à l'égard des secteurs des télécommunications (67 pour cent) et des services publics (53 pour cent) qui sont considérés stables mais en perte de vitesse. En revanche, les perspectives haussières ont nettement grimpé pour les secteurs cycliques incluant l'énergie (80 pour cent), les matières premières (60 pour cent) et la consommation discrétionnaire (40 pour cent).

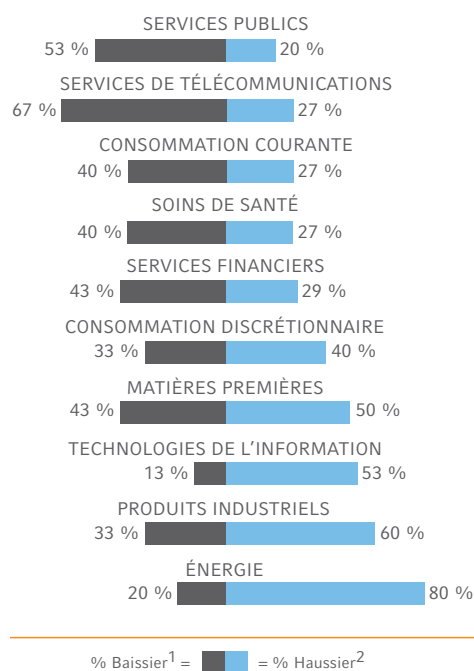
La confiance à l'égard des services financiers a continué de se détériorer, les perspectives haussières reculant de 18 pour cent à seulement 29 pour cent, et les perspectives baissières passant de 36 pour cent à 43 pour cent. Longtemps considéré comme l'enfant chéri des gestionnaires de placements, ce secteur est probablement victime du profil de risque accru du secteur bancaire mondial et des difficultés du secteur de l'assurance qui est fragilisé par la faiblesse des taux d'intérêt et les obstacles réglementaires plus importants.

Bien que Research in Motion (RIM) continue de faire face à des défis, la confiance à l'égard du secteur des technologies de l'information est passée de 46 pour cent à 53 pour cent au cours du trimestre. Entre-temps, les perspectives pour le secteur de la consommation discrétionnaire sont nettement moins claires, les gestionnaires se répartissant à parts égales dans les camps haussiers, baissiers et neutres à raison d'environ un tiers dans chaque camp.

Comme toujours, Russell conseille à ses investisseurs une diversification générale parmi plusieurs catégories d'actif, styles de placement et gestionnaires afin de profiter des meilleures occasions de croissance et de revenu au Canada, aux États-Unis et à l'échelle mondiale. ■

Prévisions des gestionnaires par secteur

(En date de décembre 2011)



À noter : Baissier = pourcentage des gestionnaires avec des réponses de 1 à 3 sur une échelle de 1 à 7. Haussier = pourcentage des gestionnaires avec des réponses de 5 à 7 sur une échelle de 1 à 7. Les résultats pour les positions neutres (4) ne sont pas inclus.

Se reporter aux graphiques détaillés des pages suivantes.

RÉSULTATS

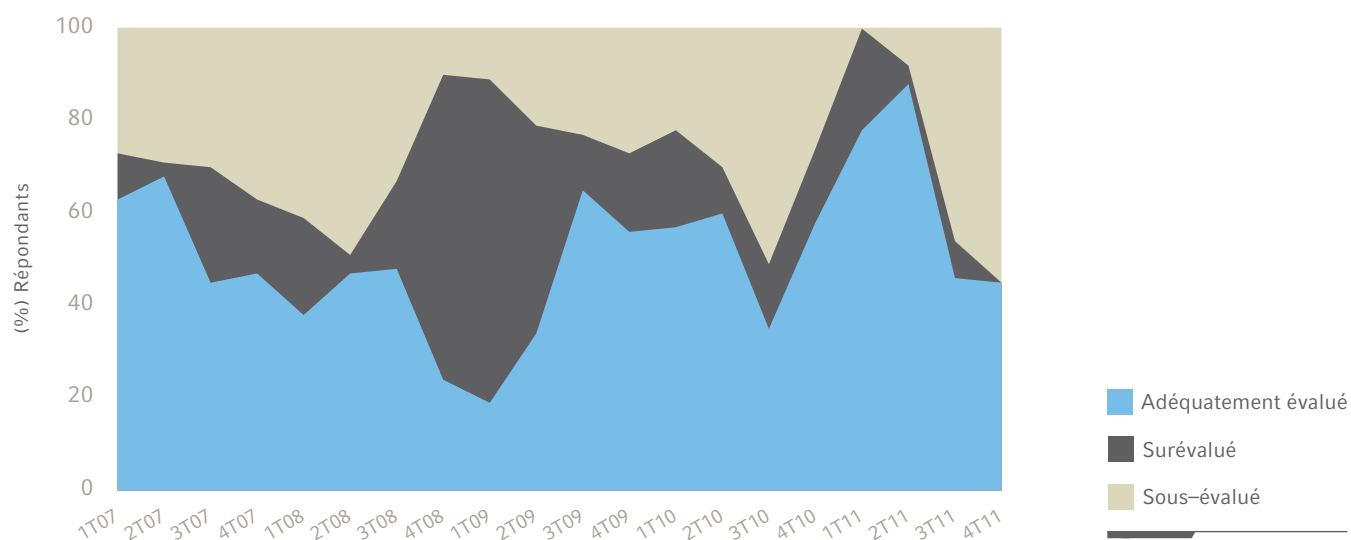
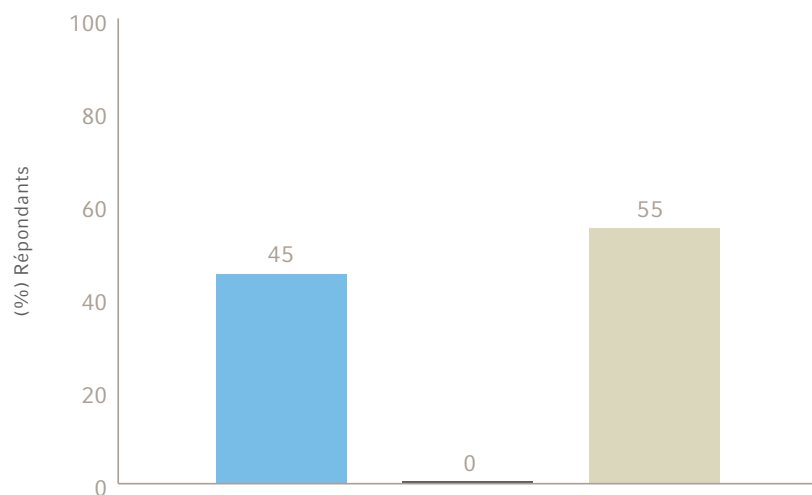
Évaluation du marché boursier canadien

Question :

Quelles conditions d'évaluation générales décrivent le mieux le marché boursier canadien?

Conclusions principales :

- 45 % des gestionnaires considèrent que le marché est adéquatement évalué.
- 0 % des gestionnaires considèrent que le marché est surévalué.
- 55 % des gestionnaires considèrent que le marché est sous-évalué.



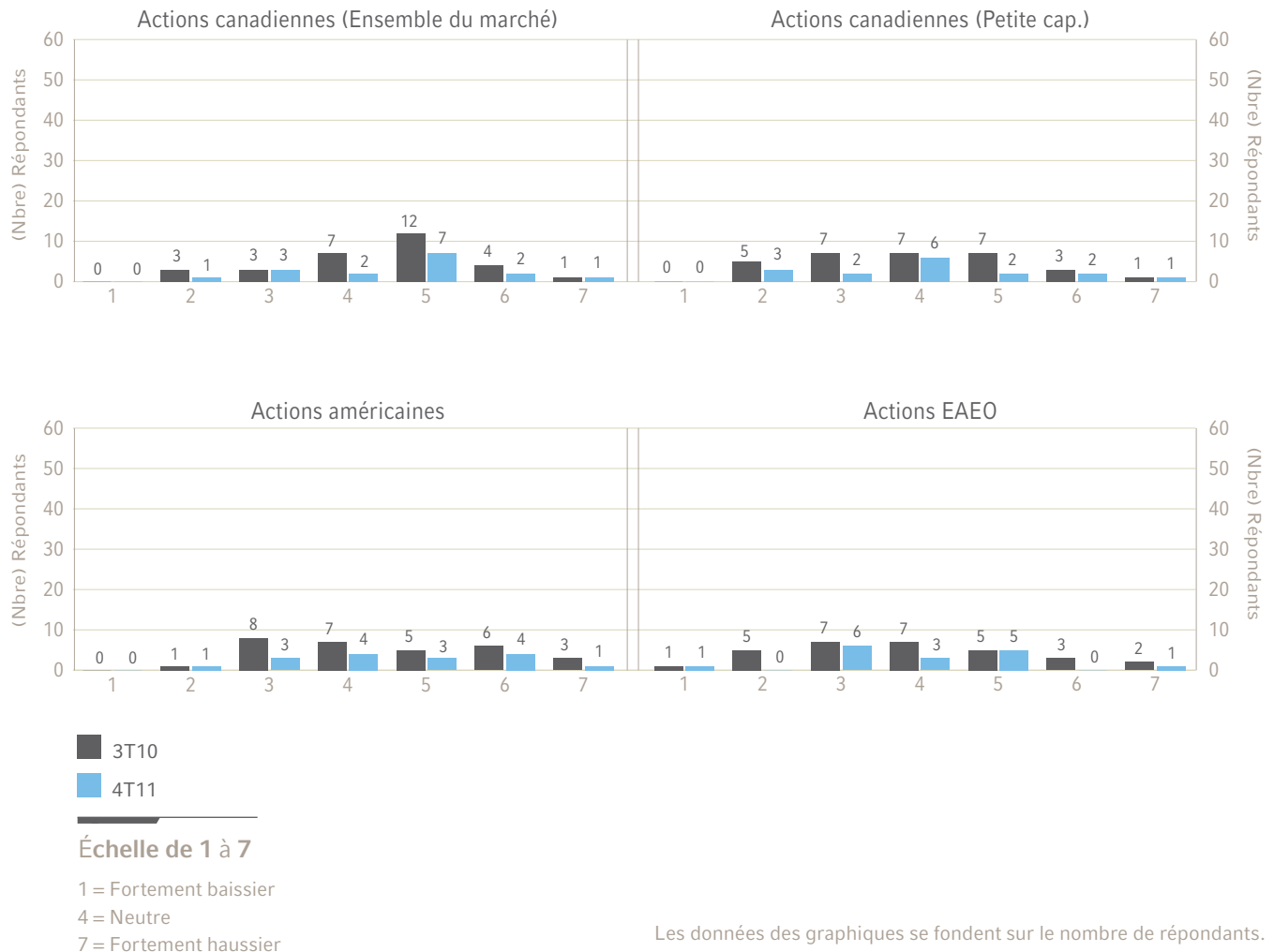
Prévisions par catégorie d'actif

Question:

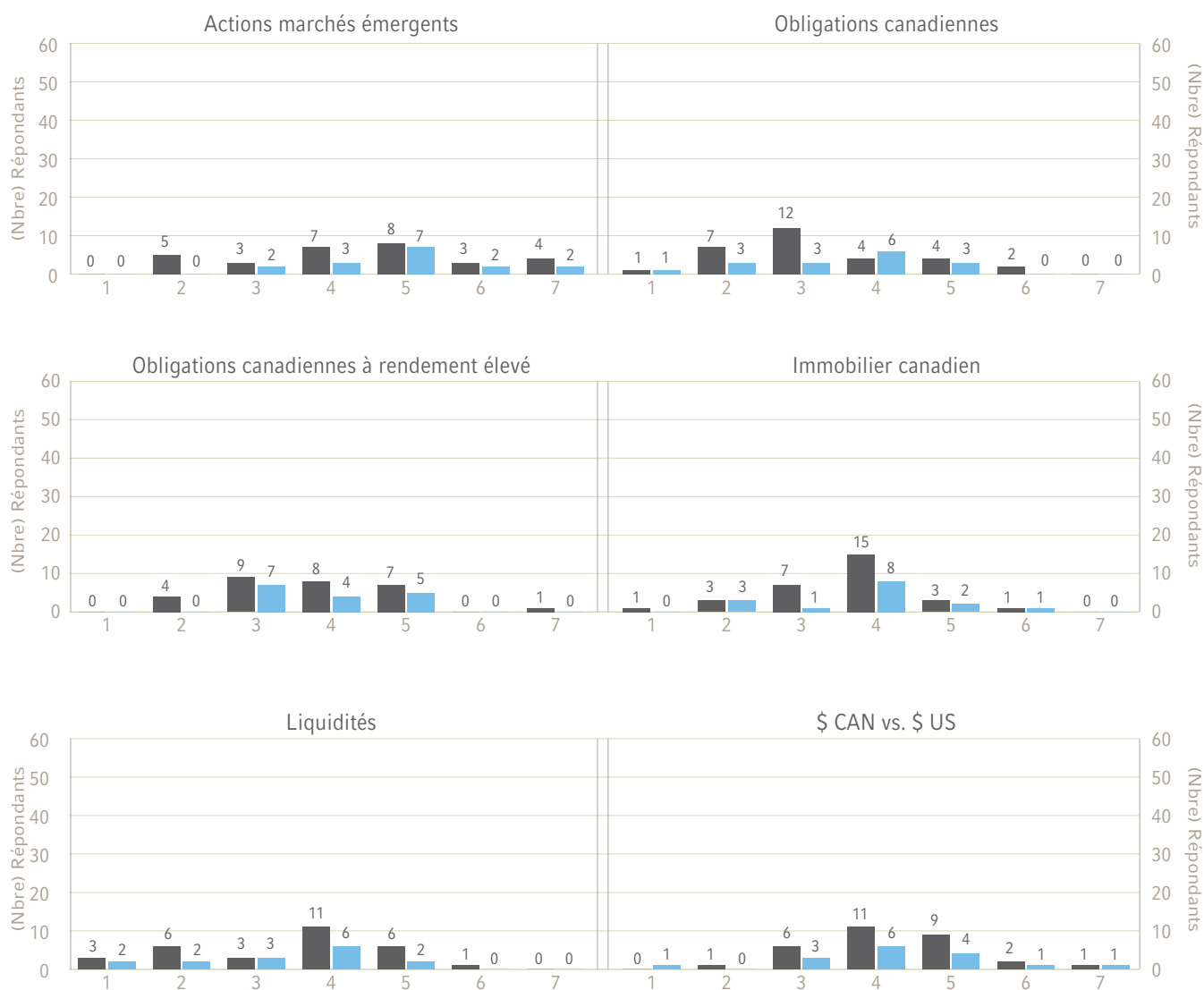
Quelles sont vos prévisions pour le rendement des catégories d'actif suivantes au cours des 12 prochains mois?

Conclusions principales :

- Les actions demeurent nettement privilégiées au détriment des obligations et des liquidités.
- Les marchés émergents représentent maintenant le marché des actions le plus populaire, avec 69 pour cent de gestionnaires haussiers.
- Les perspectives baissières à l'égard des obligations sont passées de 67 pour cent à 44 pour cent.



Prévisions par catégorie d'actif (suite)



■ 3T10
■ 4T11

Échelle de 1 à 7

1 = Fortement baissier
4 = Neutre
7 = Fortement haussier

Les données des graphiques se fondent sur le nombre de répondants.

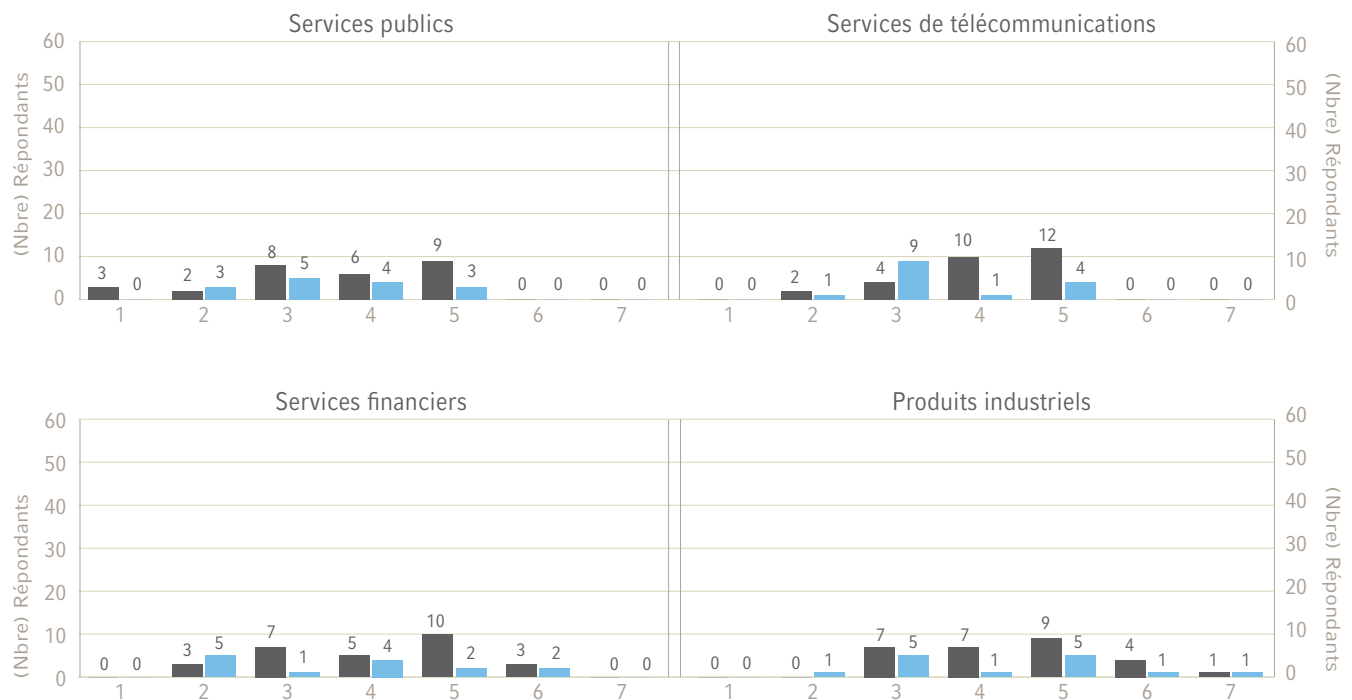
Prévisions sectorielles

Question:

Quelles sont vos prévisions pour le rendement des secteurs suivants au cours des 12 prochains mois?

Conclusions principales :

- Les perspectives haussières s'améliorent nettement à l'égard des secteurs des matières premières et de l'énergie.
- Les gestionnaires délaissent les secteurs défensifs pour mettre l'accent sur les secteurs cycliques.
- Seulement 29 pour cent des gestionnaires sont désormais optimistes à l'égard des services financiers.



■ 3T10
■ 4T11

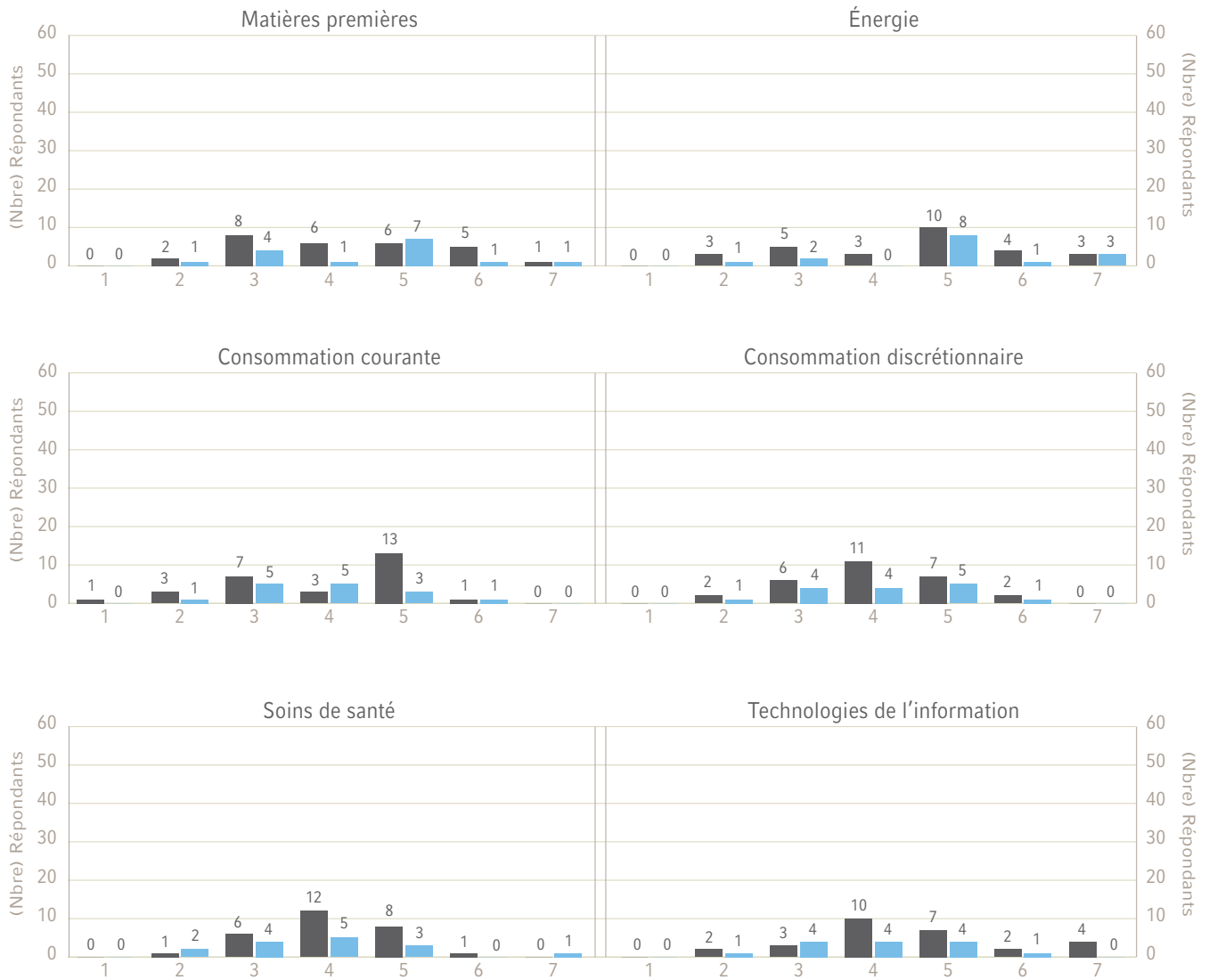
Échelle de 1 à 7

1 = Fortement baissier
4 = Neutre
7 = Fortement haussier

Les données des graphiques se fondent sur le nombre de répondants.

RÉSULTATS

Prévisions sectorielles (suite)



■ 3T10
■ 4T11

Échelle de 1 à 7

1 = Fortement baissier
4 = Neutre
7 = Fortement haussier

Les données des graphiques se fondent sur le nombre de répondants.

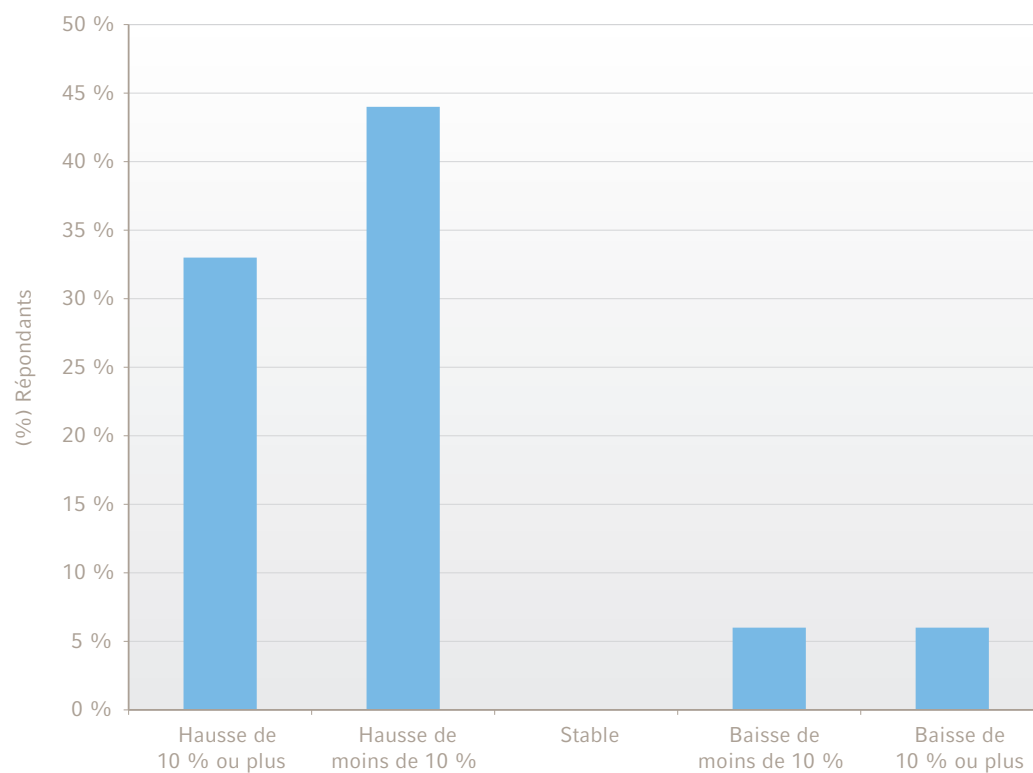
Sujet trimestriel

Question:

Quelles sont vos prévisions pour le rendement du S&P/TSX pour la période de 12 mois se terminant en décembre 2012?

Conclusions principales :

- Presque huit gestionnaires sur dix prévoient des rendements positifs pour le S&P/TSX en 2012.
- Un tiers des gestionnaires s'attendent à un rendement annuel supérieur à 10 pour cent.
- Douze pour cent des gestionnaires anticipent un repli ; six pour cent prévoient un repli de 10 pour cent ou plus.

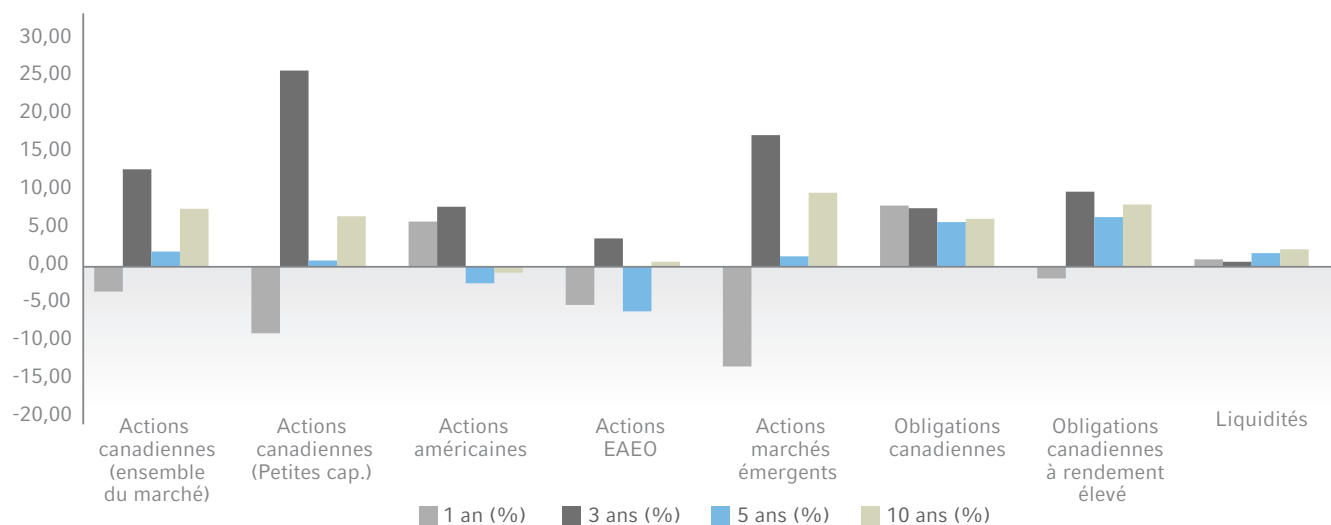


À noter : Les chiffres peuvent ne pas totaliser 100 % car ils sont arrondis.

Information supplémentaire

Les catégories d'actif se fondent sur des indices généraux applicables à ce secteur. Par exemple, les rendements de l'ensemble du marché des actions canadiennes sont basés sur l'indice composé S&P/TSX.

Rendements annualisés des catégories d'actif jusqu'en novembre 2011



Rendements annualisés des catégories d'actif jusqu'en novembre 2011

Catégories d'actif	1 an (%)	3 ans (%)	5 ans (%)	10 ans (%)
Actions canadiennes (Ensemble du marché) <i>Indice composé S&P/TSX⁵</i>	-3,33	12,82	1,95	7,61
Actions canadiennes (Petite cap.) <i>Indice des actions à petite cap. S&P/TSX⁵</i>	-8,84	25,87	0,77	6,61
Actions américaines <i>Indice Russell 3000^{®3}</i>	5,92	7,88	-2,24	-0,84
Actions EAEO <i>Indice marchés développés grande cap Russell hors Amérique du Nord – Net³</i>	-5,09	3,69	-5,94	0,61
Actions marchés émergents <i>Indice marchés émergents Russell – Net³</i>	-13,23	17,34	1,33	9,73
Obligations canadiennes <i>Indice obligataire universel DEX⁴</i>	8,03	7,68	5,85	6,28
Obligations canadiennes à rendement élevé <i>Indice des obligations à rendement élevé DEX⁴</i>	-1,59	9,87	6,51	8,17
Liquidités <i>Indice des bons du T. à 30 jours DEX⁴</i>	0,92	0,61	1,75	2,26

Sources des indices : ³Investissements Russell Canada Limitée, ⁴PC Bond, ⁵Groupe TSX Inc.

Il s'agit d'indices non gérés dans lesquels on ne peut investir directement. Les rendements antérieurs ne sont pas garants des rendements futurs.

Définitions des catégories d'actif

Actions canadiennes (Ensemble du marché)

Indice : Indice composé S&P/TSX⁵

Les actions canadiennes sont des actifs de croissance qui supposent l'achat d'une participation, c'est-à-dire des droits de vote et profits liés à cette participation, dans une entreprise inscrite à la cote de l'indice composé S&P/TSX. Les titres de participation peuvent être achetés dans les secteurs de la Global Industry Classification Standard, notamment les services financiers, l'énergie, les matières, les produits industriels, la consommation discrétionnaire, la consommation courante, les soins de santé, les technologies de l'information, les télécommunications et les services publics.

Les risques liés aux actions canadiennes incluent le risque de liquidité, le risque du marché et le risque propre à chaque entreprise. La valeur des placements peut fluctuer selon les changements au niveau de la direction, de la distribution des produits, de la confiance des investisseurs, des opérations internes et du climat commercial.

Actions canadiennes (Petite cap.)

Indice : Indice des actions à petite cap. S&P/TSX⁵

Il s'agit d'actions à faible capitalisation qui sont représentées par l'indice des actions à petite capitalisation S&P/TSX. L'indice à petite capitalisation S&P/TSX est un indice de référence composé d'entreprises canadiennes de plus petite envergure qui sont incluses dans l'indice composé S&P/TSX mais qui ne sont pas membres du S&P/TSX 60 ou du S&P/TSX Moyenne cap.

Actions américaines

Indice : Indice Russell 3000^{®3}

Les actions américaines sont des actifs de croissance qui supposent l'achat d'une participation, c'est-à-dire des droits de vote et profits liés à cette participation, dans

une entreprise inscrite à la cote d'un indice américain, comme dans l'indice Russell 3000[®].

Cet indice permet aux investisseurs d'avoir accès à l'ensemble de l'univers des actions américaines qui représente environ 98 % du marché américain. Les risques liés aux actions américaines incluent le risque de liquidité, le risque du marché et le risque propre à chaque entreprise. La valeur des placements peut fluctuer selon les changements au niveau de la direction, de la distribution des produits, de la confiance des investisseurs, des opérations internes et du climat commercial.

Actions EAEO

Indice : Indice marchés développés grande cap Russell hors Amérique du Nord – Net³

Indice marchés développés grande cap Russell hors Amérique du Nord : Il mesure la performance des titres de placement les plus importants sur les marchés développés à l'échelle mondiale, en fonction de la capitalisation boursière, en excluant les titres cotés sur les bourses du Canada et des États-Unis. L'Indice couvre 41 % du marché mondial des placements. L'Indice marchés développés grande cap Russell hors Amérique du Nord est construit pour fournir un baromètre exhaustif et objectif pour ce segment du marché et fait l'objet d'une reconstitution annuelle complète afin de refléter avec exactitude les changements survenus sur les marchés au fil du temps. La version nette de cet indice reflète le réinvestissement des dividendes après déduction de l'impôt étranger auquel un investisseur non-résident peut être assujéti.

Les risques auxquels s'exposent les actions internationales diffèrent de ceux habituellement associés aux actions canadiennes. Mentionnons notamment les fluctuations des taux de change, l'instabilité politique et économique, les variations des normes comptables et la fiscalité étrangère.

Définitions des catégories d'actif (suite)

Actions marchés émergents

Indice : Indice marchés émergents Russell-Net³

L'Indice marchés émergents Russell mesure la performance des titres de placement les plus importants sur les marchés émergents à l'échelle mondiale, en fonction de la capitalisation boursière. L'Indice couvre 21 % du marché mondial des placements. L'Indice marchés émergents Russell est construit pour fournir un baromètre exhaustif et objectif pour ce segment du marché et fait l'objet d'une reconstitution annuelle complète afin de refléter avec exactitude les changements survenus sur les marchés au fil du temps. La version nette de cet indice reflète le réinvestissement des dividendes après déduction de l'impôt étranger auquel un investisseur non-résident peut être assujéti.

En investissant sur des marchés étrangers émergents ou en voie de développement, les investisseurs s'exposent à des structures économiques qui sont généralement moins diversifiées et moins solides et à des systèmes politiques qui seront probablement moins stables que ceux des pays plus développés. Par conséquent, les titres des marchés émergents peuvent être moins liquides et plus volatils que ceux des marchés canadiens et des marchés étrangers plus développés.

Obligations canadiennes

Indice : Indice obligataire universel DEX⁴

Les obligations canadiennes (titres à revenu fixe canadiens) représentent un actif défensif qui fournit des capitaux d'emprunt aux entreprises en échange d'un paiement d'intérêt nominal et du remboursement du capital à l'échéance. Les obligations canadiennes peuvent être vendues pour financer une variété de secteurs, notamment les obligations d'État, de sociétés et les titres à revenu fixe internationaux. Le secteur

choisi déterminera, en partie, le niveau de risque de l'obligation.

Les principaux risques associés aux obligations canadiennes incluent le risque lié aux taux d'intérêt, le risque d'inflation et le risque de crédit. En général, il existe une corrélation négative entre les taux d'intérêt et la valeur des obligations.

Obligations canadiennes à rendement élevé

Indice : Indice des obligations à rendement élevé DEX⁴

Les obligations à rendement élevé représentent des titres d'emprunt non cotés. Habituellement, lorsque les taux d'intérêt augmentent, la valeur des obligations diminue. Les investisseurs doivent soigneusement envisager les risques liés aux taux d'intérêt, au crédit, à l'inflation, aux opérations de prêts de titres, à la mise en pension et à la prise en pension de titres. Les portefeuilles qui investissent surtout dans des obligations à rendement élevé s'exposent à des risques supplémentaires comme la liquidité restreinte et la volatilité accrue.

Liquidités

Indice : Indice des bons du T. à 30 jours DEX⁴

Les liquidités représentent un actif défensif à faible risque et englobent habituellement des instruments comme les bons du Trésor à 90 jours, les billets à court terme de grande qualité et le papier commercial émis par d'importantes institutions financières et des sociétés de premier ordre. Dans un portefeuille, les liquidités offrent les avantages de la diversification et de l'épargne liquide. Toutefois, les liquidités procurent des rendements moins élevés que les placements comme les titres à revenu fixe ou les actions. Malgré leur grande liquidité, elles ne suivent pas l'inflation habituellement.

Méthodologie et historique au sujet de Russell

Méthodologie

Investissements Russell a effectué le sondage *Perspectives des gestionnaires de placements Russell* entre le 15 novembre et le 25 novembre 2011. Ce sondage a été envoyé à des gestionnaires de placements dont les styles de gestion varient. Une relation financière avec Investissements Russell ne faisait pas partie des critères d'admissibilité à ce sondage.

Au total, 13 sociétés de gestion et 16 gestionnaires de placements au Canada ont participé à ce sondage. La grande majorité des répondants occupent des postes de cadres au chapitre des décisions de placement et sont pour la plupart des gestionnaires de portefeuilles. Les autres participants incluent des stratèges, des analystes de recherche et d'autres spécialistes. Les recherches effectuées par Investissements Russell aux fins de placements sont entièrement indépendantes de *Perspectives des gestionnaires de placements Russell*. Les réponses données dans le sondage sont faites sur une base purement volontaire.

Au sujet d'Investissements Russell

Le Russell Investment Group fournit des conseils stratégiques, des services de mise en application de renom mondial, des indices de référence perfectionnés et une vaste gamme de produits de placement de qualité institutionnelle. Disposant d'un actif sous gestion de plus de 143 milliards \$ CAN (en date du 30 septembre 2011), Investissements Russell est au service de particuliers, d'institutions et de conseillers à l'échelle mondiale. Investissements Russell permet d'avoir accès à certains des meilleurs gestionnaires de placements dans le monde. Elle aide les investisseurs à profiter de cet accès dans le cadre de régimes à prestations déterminées et à cotisations déterminées et de régimes d'épargne pour des investisseurs individuels.

Fondée en 1936, Investissements Russell est une filiale de Northwestern Mutual. Elle a établi son siège social à Seattle, dans l'état de Washington, aux États-Unis. Elle dispose de bureaux à New York, Toronto, Londres, Paris, Sydney, Singapour, Auckland et Tokyo. Investissements Russell Canada Limitée est une filiale en propriété exclusive de Frank Russell Company.

Pour plus de renseignements, veuillez visiter le site www.russell.com/ca ou nous contacter à 1-888-509-1792.

Divulgations générales

¹Voici notre définition de baissier : la vision prédominante d'une entreprise ou d'un particulier selon laquelle les conditions de l'ensemble du marché pour la période en question seront négatives et les évaluations boursières auront tendance à baisser. Cette opinion ne devrait pas être considérée comme un conseil en placement et ne s'applique à aucun titre précis.

²Voici notre définition de haussier : la vision prédominante d'une entreprise ou d'un particulier selon laquelle les conditions de l'ensemble du marché pour la période en question seront positives et les évaluations boursières auront tendance à augmenter. Cette opinion ne devrait pas être considérée comme un conseil en placement et ne s'applique à aucun titre précis.

³Les Indices Russell mentionnés sont des marques de commerce de Frank Russell Company. Investissements Russell Canada Limitée, une filiale en propriété exclusive de Frank Russell Company, est le gestionnaire des fonds respectifs (les « produits »). Les produits ne sont pas commandités, recommandés, vendus ni commercialisés par Frank Russell Company, et Frank Russell Company ne fait aucune déclaration à l'égard des avantages d'investir dans ces produits. Frank Russell Company n'est pas responsable à l'égard de ces produits ou de toute documentation ou publication connexe et n'en a pas fait l'examen; elle ne fait aucune déclaration et ne fournit aucune garantie, explicite ou implicite, quant à leur exactitude et exhaustivité. Frank Russell Company ne garantit pas l'exactitude ou l'exhaustivité des Indices Russell mentionnés ou des données indiquées aux présentes, et elle n'assume aucune responsabilité pour les erreurs, omissions ou interruptions découlant de leur utilisation. Sans restreindre la portée de ce qui précède, Frank Russell Company n'assume aucune responsabilité à l'égard de tous les dommages-intérêts directs, indirects, spéciaux, consécutifs, punitifs ou autres (y compris, mais sans s'y restreindre, les pertes de profits) et ce, même si elle a été avisée de la possibilité de ces dommages-intérêts.

⁴PC-Bond, une unité fonctionnelle de TSX Inc. © TSX Inc. Tous droits réservés. Les renseignements fournis dans le présent document ne peuvent être redistribués, vendus, modifiés ou utilisés pour créer une œuvre dérivée sans l'accord préalable écrit de TSX Inc.

⁵TSX Copyright 2011 TSX Inc. Tous droits réservés.

L'UTILISATEUR RECONNAÎT QUE TSX INC. ET LES PARTIES FOURNISSANT DES DONNÉES À CETTE SOCIÉTÉ N'ASSUMENT AUCUNE RESPONSABILITÉ QUANT AU CARACTÈRE EXACT ET COMPLET DE CELLES-CI, NI RELATIVEMENT AUX RETARDS, AUX INTERRUPTIONS ET AUX OMISSIONS OU À L'ÉGARD DES RÉSULTATS DÉCOULANT DE LEUR UTILISATION.

L'UTILISATEUR RECONNAÎT ÉGALEMENT QUE TSX INC. ET LES PARTIES FOURNISSANT DES DONNÉES À CETTE SOCIÉTÉ NE FONT AUCUNE DÉCLARATION, N'OFFRENT AUCUNE GARANTIE ET N'ÉMETTENT AUCUNE CONDITION, EXPLICITE OU IMPLICITE, QUANT AUX RÉSULTATS DÉCOULANT DE L'UTILISATION DE CES DONNÉES OU QUANT À LA QUALITÉ MARCHANDE DE CES DONNÉES OU DE LEUR APTITUDE À ÊTRE UTILISÉES DANS UN BUT DONNÉ.

La présente est une publication d'Investissements Russell Canada Limitée. Elle ne saurait constituer un conseil en placement. Il ne s'agit ni d'une sollicitation ni d'une recommandation d'achat de services d'une entreprise.

Aucune partie du contenu de cette publication ne constitue des conseils juridiques, fiscaux, sur les titres ou de placement. Il ne s'agit pas non plus d'une opinion concernant la pertinence d'un placement ni une sollicitation de quelque type que ce soit.

Le contenu est fourni à titre informatif uniquement et vous êtes prié de consulter votre conseiller en placement au sujet de votre situation ou de vos besoins de placement particuliers. Pour d'autres renseignements au sujet du contenu aux présentes, veuillez communiquer avec Investissements Russell Canada Limitée. L'information aux présentes a été obtenue auprès de sources jugées fiables, mais nous ne pouvons en garantir l'exactitude ou l'exhaustivité. Investissements Russell Canada Limitée se réserve le droit, en tout temps et sans préavis, de changer ou modifier l'information ou d'en interrompre la publication. Le contenu a été préparé aux fins d'information uniquement. Il est fourni « tel quel ». Investissements Russell n'offre aucune garantie et ne fournit aucune déclaration au sujet de l'information. Toute reproduction, en entier ou en partie, et sous toute forme autre que pour un usage personnel et non commercial, est interdite sans l'autorisation préalable par écrit d'Investissements Russell Canada Limitée. Les placements dans les fonds communs peuvent faire l'objet de commissions, de commissions de suivi, de frais de gestion et d'autres charges. Avant d'investir, veuillez lire le prospectus. Les fonds communs de placement ne sont pas garantis, leur valeur fluctue fréquemment et les rendements passés peuvent ne pas se reproduire.

Multi-actifs Multi-styles Multi-gestionnaires®, Investissements Russell et le logo d'Investissements Russell sont des marques de commerce ou des marques déposées de Frank Russell Company et sont utilisées sous licence par Investissements Russell Canada Limitée.

© Investissements Russell Canada Limitée 2011. Tous droits réservés.

Date de première publication : décembre 2011
RETAIL-2011-12-13-0011